



JULIEN GAILLOT



CLAIRE MEZAILLES



# Démarche artistique / biographie

## Etapes clés de notre parcours

### L’homme et le vivant

Récits d’hier et de demain  
Arbres à rêves  
Decouverte des origines  
azafdy / ça peut pas durer

### Un monde en transition

Sur la trace des cases oubliées  
Design artistique  
Maillage  
Fresques  
Art multiple

### Créer ensemble

Auteur & Direction Artistique  
Direction Artistique  
projet et scéno collectives  
La Raffinerie

### Textes critiques

### Expositions & projets

### Quelques projets en images

# Démarche artistique

Rdutemps est un duo d’artistes qui s’inspire des éco-système sociaux, culturels et environnementaux. Ils les revisitent et les mettent en scène, afin de témoigner à la fois de leur richesse et de leur vulnérabilité, en se préoccupant de la fonction humaine et sociale.

L’humain est une constante dans leur démarche, associée à son rapport avec le vivant et le patrimoine culturel. Il est considéré comme un médium à part entière, capable de s’adapter au changement et d’être acteur de ses choix. Leurs œuvres rendent ces notions accessibles et sublimes, redonnant à l’humain sa capacité d’agir. Ils racontent de nouveaux récits empreints de leur propre expérience et de leur vision d’un monde en transition.

Ils créent des installations et œuvres plastiques, design, graphiques et scénographiques qui reflètent un monde contrasté et en perpétuelle évolution, chaque pièce racontant une histoire unique et invitant à la réflexion. Ils réinterprètent notre monde en apportant du sens à leurs méthodes de réalisation et aux messages transmis par leurs œuvres. Leur objectif est également de sensibiliser à l’évolution de nos habitudes de consommation, souvent uniformisées par la mondialisation. Donner une valeur sensible aux choses permet d’avoir une tout autre vision sur ces derniers.

Ils s’engagent fortement dans la diffusion des arts plastiques et des nouveaux modes de création liés au développement durable. Pour eux, l’art plastique et la réflexion environnementale sont indissociables dans le processus de création. Leur démarche s’inscrit dans les courants du slow design et du slow art, incitant à ralentir nos rythmes de consommation et de production, et à réfléchir sur les valeurs partagées.

# biographie

**Julien Gaillot**, ingénieur de formation, a travaillé plusieurs années dans la réhabilitation de bâtiments anciens et est actuellement designer / plasticien. Son médium de prédilection est le bois et les matériaux délaissés en général, il aime allier design de récupération et scénographie

// Formations  
2013 - Formation d'hygiène alimentaire avec la chambre des métiers de la Réunion  
2011 - Formation secourisme PSC1 avec la croix blanche  
2003 - Diplôme d'ingénieur ESITC de Caen (14) (Spécialité bâtiment et ingénierie immobilière)  
2000 - DUT Génie Civil à l'Université Joseph Fournier à Grenoble (38) (spécialité Bâtiment, option : Urbanisme)

// Expériences professionnelles  
2019 à aujourd'hui Membre fondateur et président de l'association «La Raffinerie».  
2008 à aujourd'hui Création du collectif Rdutemps  
2006 à 2008 Création de Abaq ingénierie – société d’étude et de conseil pour les entreprises techniques du bâtiment, basée sur Paris, intervention dans les étapes d’exécution et de réalisation : étude techniques, plans et détails d’exécution, notes de calculs, méthode, notices techniques.  
2003 à 2006 Ingénieur / conducteur de travaux dans l’entreprise GENERE  
Travaux tous corps d’état dans le bâti ancien, construction de centres de loisirs, de crèches, réhabilitation de logements sociaux, de bureaux.  
2002 Projet de Fin d'Etude (6 mois), Entreprise RUFA, groupe Eiffage Construction)  
Sujet : Formalisation et amélioration de la sécurité dans les entreprises de bâtiment

**Claire Mezailles**, s’est formée à l’école supérieure des Beaux arts dans les domaines du graphisme et du design produit, elle aime transformer et réinterpréter les vieux objets du quotidien, à travers des masques, des sculptures, un travail d’illustrations ou d’installations

// Formations  
2005 / 4ème année de l'Ecole Supérieure d'Art et de Design de Reims, section Design Produit  
2004 / Diplôme National d'Arts et Techniques des Beaux Arts de Caen, section Design Graphique / félicitation du jury  
2001 / Baccalauréat littéraire, option Arts Plastiques.  
2001 / BEP Industrie Graphique « Préparation à la forme imprimante ».

// Expériences professionnelles  
2008 à aujourd'hui, artiste plasticienne et illustratrice inscrite à la maison des artiste  
2010 à aujourd'hui Membre fondateur et secrétaire de l'association d'arts visuels «Les Rencontres Alternatives».  
2008 à aujourd'hui Création de Rdutemps, Collectif d'artistes  
2006 à 2008 graphiste freelance  
2000 à 2005 différents stage de graphiste

# Etapas clés de notre parcours

## 2008-2016 // Création textiles, bijoux et tissus.

Notre première approche de la création s’est concrétisée sous la forme d’une activité de création textile, avec la conception et l’édition de motifs, qui ont ensuite été déclinés sous forme de bijoux contemporains et d’accessoires textiles. Cette étape marquante dans notre parcours nous a appris à adopter une certaine rigueur dans notre travail. Cependant, nous avons décidé de mettre un terme à cette activité, car elle ne correspondait plus à nos valeurs de production éthique dans un monde qui ne devrait pas être uniquement axé sur la consommation.

## 2010 // Création de l’association culturelle «Les Rencontres Alternatives».

Notre désir de collaboration et de valorisation du travail artistique a pris forme avec la création de cette association, axée principalement sur la promotion des arts visuels. Par la suite, au sein de cette association, nous avons développé un atelier de design à partir de bois de palette et un atelier de micro-édition, qui nous ont aidés à enrichir notre propre travail sur ces deux thématiques.

## 2013 et 2014 // Nuit d’art de la pleine lune.

Lors de ces deux éditions, nous avons eu l’occasion d’expérimenter sur des projets d’envergure, en explorant deux facettes majeures de notre travail actuel : la création collective et la scénographie.

## 2015 // Exposition Re-naissance.

Cette exposition collective, dans un lieu prestigieux, la Villa de la Région, a marqué un tournant décisif dans notre parcours. Elle nous a permis de

nous approprier pleinement notre statut d’artistes, bien que nous ayons déjà réalisé plusieurs projets artistiques auparavant. C’est lors de cette exposition que nous avons formalisé notre approche de l’utilisation des matériaux de récupération, qui est depuis devenu un médium récurrent dans notre démarche artistique.

## 2016 // Exposition Origines.

Notre première grande exposition personnelle nous a permis de formaliser et de montrer plusieurs facettes de notre démarche artistique, notamment à travers la réalisation de pièces sur le peuplement de La Réunion, en utilisant des matériaux de récupération. Ce fut une consécration pour nous, renforçant notre confiance en notre travail et nous motivant à approfondir cette voie.

## 2017 // Scénographie Ça peut pas durer.

Ce projet a été essentiel pour nous, car il s’inscrivait pleinement dans notre travail sur les peuples d’origine de La Réunion. Nous avons pu co-créaliser avec des artistes réunionnais, malgaches et comoriens, et découvrir comment les arts visuels (scénographie, création de décors et identité visuelle) peuvent enrichir les arts vivants.

## 2018 // festival Zegny’zo.

L’Alliance Française de Diego Suarez nous a invités à participer au festival Zegny’zo, un festival des arts de la rue, en tant que directeurs artistiques et scénographes. Ce projet a concrétisé une facette particulière de notre travail : la création d’une œuvre sociale, où nous avons fait collaborer une multitude de corps de métiers pour réaliser une vision artistique multiple et collective.

## 2019 // Fresque «Travailleurs de la canne».

Ce projet, une commande de Tereos, opérateur de la canne à sucre à La Réunion, consistait à réaliser une fresque sur le thème des «travailleurs de la canne». Ce projet a marqué un tournant dans notre parcours, avec

la création d’une fresque graphique et plastique de grand format (25 mètres de long)

## 2019 // Création de La Raffinerie.

La Raffinerie est un tiers-lieu que nous avons créé en accord avec nos valeurs personnelles liées à un monde durable. En tant qu’artistes, partager nos valeurs est essentiel, et ce projet d’envergure, qui continue de se réinventer, représente une étape importante dans notre démarche. Il constitue un terrain d’expérimentation immense, ainsi qu’une concrétisation de notre vision d’un art social en lien direct avec notre pratique artistique.

## 2020 // Workshop École d’Architecture.

Nous avons été maîtres d’œuvre d’un projet collectif avec 150 élèves de l’École d’Architecture de La Réunion. Pendant une semaine, sous la forme d’une performance collective, nous avons animé ce workshop de grande envergure autour d’un thème qui nous est cher : le design à partir de bois de palette.

## 2021 & 2024 // Terre Sainte.

Ce projet incarne pleinement notre démarche créative, en lien avec plusieurs thématiques que nous développons, notamment l’architecture des cases créoles et l’utilisation de matériaux de récupération. Lors de travaux sur la façade supportant cette fresque, nous l’avons déplacée sur un autre mur, démontrant ainsi la résilience qui caractérise notre travail.

## 2022 // L’Arbre à Rêves.

La réalisation de cette œuvre collective marque un tournant crucial dans notre démarche artistique. Elle nous a permis d’appréhender et de formaliser notre vision d’une œuvre collective, un concept que nous avons déjà exploré, mais que nous avons pu véritablement conceptualiser lors de ce projet. Ce fut également l’une de nos premières

installations en volume grand format.

## 2023-2024 // Dualité.

Bien que nous ayons déjà expérimenté l’approche écologique dans nos tirages d’artiste, ce projet de micro-édition est notre première série entièrement écologique, réalisée à partir de pigments naturels et d’un procédé de sérigraphie respectueux de l’environnement. Ce projet ouvre la voie à d’autres projets d’envergure, et notamment à la diffusion de ces méthodes frugales vers d’autres pays de la zone Océan Indien.

## 2023-2024 // Le Nid et Agora.

Ces deux projets d’installation sont pour nous l’aboutissement d’une maturité dans notre démarche artistique. Ils concrétisent des notions que nous développons depuis longtemps, et nous ouvrent des perspectives enthousiasmantes pour des projets à venir.

## 2025 // Passage et Déconnexion

Avec Déconnexion et Passage, nous avons franchi une étape vers des projets plus immersifs et ambitieux, investissant un théâtre départemental et un musée. Ces expositions conjuguent écologie, patrimoine et design, affirmant notre volonté de lier art, société et environnement.



# L'homme et le vivant

Notre travail artistique explore la relation intime et indissociable entre l'homme, le vivant et son territoire. L'utilisation de matériaux usagés est au cœur de notre démarche. Ces matériaux ne sont pas seulement des choix écologiques, mais aussi des témoins du passé, portant les traces de leurs usages précédents et des mains qui les ont manipulés. Chaque pièce devient ainsi un pont entre les générations, un témoin silencieux de la mémoire collective, qui rappelle la nécessité de préserver ces fragments de vie pour les générations futures.

À travers nos créations, nous interrogeons la manière dont l'homme coexiste avec le vivant. La frugalité n'est pas une simple contrainte, elle devient un outil de réflexion sur notre manière de vivre, de consommer, et de nous reconnecter à la nature. Cette nature, omniprésente à La Réunion, est à la fois symbole de renouveau et de préservation. Elle incarne notre respect des espaces et notre désir de connexion profonde avec le vivant. Mais au-delà de cela, le vivant et la nature deviennent pour nous des prétextes pour mieux connecter les hommes entre eux. En se reconnectant à la nature, nous créons aussi des ponts entre les individus, favorisant des échanges plus authentiques et une meilleure compréhension mutuelle.

Mais la relation entre l'homme et le vivant ne se limite pas à la nature ; elle s'étend également à la relation entre les hommes eux-mêmes. Dans un territoire insulaire tel que La Réunion, façonné par les peuples qui ont construit son identité, cette relation est essentielle. C'est la rencontre de différentes cultures, de traditions et d'histoires qui a donné à cette île sa richesse et son unicité. À travers nos œuvres, nous cherchons à traduire cette humanité partagée, à révéler l'empreinte profonde laissée par ceux qui ont peuplé cette île incomparable, tout en célébrant la diversité qui en émane. Nos créations sont des reflets de cette diversité, des échos

de cette mémoire collective, qui rappellent l'importance de préserver ce patrimoine immatériel.

«L'Homme et le Vivant» c'est à la fois un hommage à la nature et à l'humanité. C'est une invitation à repenser nos liens avec notre environnement, à réévaluer nos priorités, et à construire un avenir où la durabilité et le respect du vivant sont au cœur de nos préoccupations. Chaque œuvre est une tentative de capturer cette essence, de traduire cette réflexion en matière et en forme, et de proposer des perspectives nouvelles pour un monde en perpétuelle évolution.

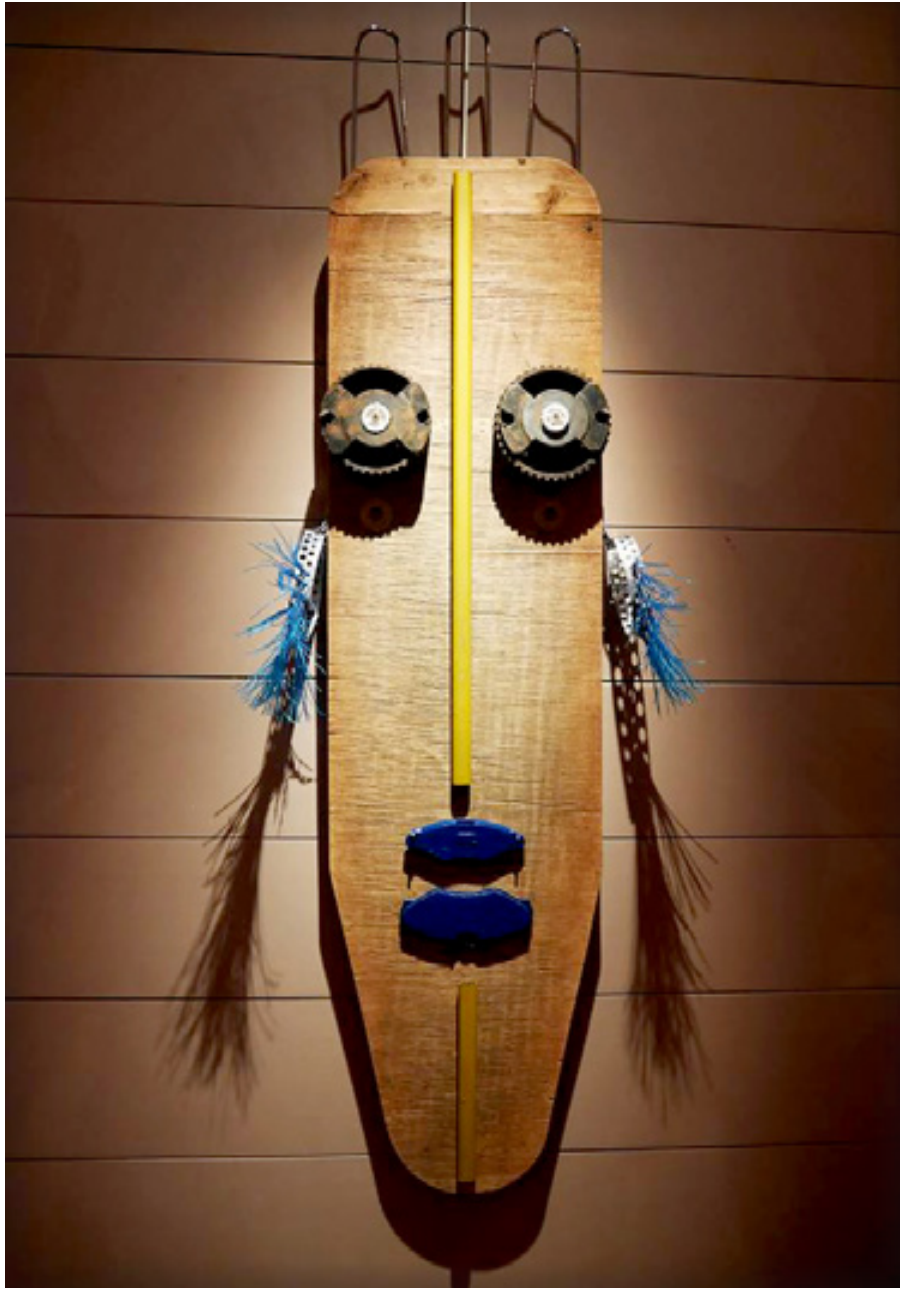




# Récits d'hier & de demain

La conception de masques et de sculptures en volume est une démarche récurrente dans notre travail artistique. Pendant un certain temps, nous nous sommes consacrés à la création de bijoux artistiques, ce qui nous a permis d'explorer différentes techniques de façonnage d'objets en volume, tout en les associant à des concepts d'usage. Ce travail minutieux nous a conduits progressivement vers la réalisation de pièces de plus grande envergure, comme des masques, nous offrant ainsi l'opportunité d'élargir notre approche des matériaux. En 2016, nous avons eu la chance de présenter une exposition à la Villa de la Région, où nous avons mis en lumière les diverses cultures à l'origine du peuplement de La Réunion, tout en valorisant les matériaux de récupération. Depuis cet événement marquant, la sculpture à partir de matériaux de récupération est devenue un fil conducteur récurrent dans notre démarche artistique.

- >> **2016 // Exposition** «Origines» à La Villa de la Région / 30cm/1m27 / *planche à repasser, plaquette de frein, tube, pièce mécanique* // 1
- >> **2019 // Exposition** «Flamand rose» / *métal, objet mécanique, chambre à air, bois, ventilateur* / Hôtel des Postes, Saint Leu / Réunion // 2
- >> **2017 //Exposition** galerie la Kazblanche / *métal, pièce mécanique, tissu* / Saint Pierre - Ile de la Réunion // 3
- >> **2018 // Création de masques** «Zegny'zo» / pour scénographie de la parade déambulatoire du festival des arts de la rue *bois flotté, plastique et végétal* / Diego Suarez / Madagascar // 4
- >> **2019 // Fresque masques** «Travailleurs de la canne» 25m x 3,50m ht / installation en volume *anciennes pièces mécaniques d'usine, métal, bois de palette et pochoirs sur bois* avec TEREOS / St André / La Réunion // 5



1



2



3



4



5



# Arbres à rêves

Cette installation collective a été imaginée et réalisée dans le cadre du tiers-lieu La Raffinerie. Construit à partir d’anciennes pièces de l’usine sucrière de Savanna, de roues de vélo et de tissus provenant des différentes communautés de La Réunion, cet arbre symbolique a été conçu comme un phare pour cet espace. Des habitants du quartier et des usagers du lieu, de tous âges et de toutes origines, ont participé à sa création, enrichissant ainsi chacun leur propre récit personnel à travers cette œuvre collective. Cet arbre incarne également un symbole de vie, représentant la renaissance d’une friche abandonnée et l’élan environnemental qui anime ce lieu, tout en jouant un rôle fédérateur pour les habitants et les usagers.

Le concept d’œuvre collective fait partie intégrante de notre démarche artistique, où nous nous positionnons en tant que concepteurs, maîtres d’œuvre et accompagnateurs dans la réalisation de ce type d’installation.

>> **2022 // Scénographie** / Installation «L’arbre à rêves» / 6m de diamètre x 3,5m ht / St Paul - Tiers-Lieu La Raffinerie - Ile de la Réunion

>> **Installation** / St Paul - Ile de la Réunion  
// 1

>> **Détails de l’installation** - *Métal issus d’un site industriel*  
// 2

>> **Détails de l’installation** / *Roue de vélo et textiles usagés*  
// 3



1



2



3



# Découverte des origines

Nous avons réalisé plusieurs projets à l'étranger et à La Réunion en relation avec les peuples d'origine de l'île, dans le but de mieux appréhender et traduire la richesse culturelle qui nous entoure. Comprendre un territoire, c'est accepter de se confronter à l'autre, et l'immersion dans une culture en est une manière privilégiée. Ces expériences immersives nous ont également permis de réfléchir à la manière dont l'autre vit, tout en appliquant notre principe de frugalité, en utilisant exclusivement des matériaux locaux, de récupération, ainsi que des techniques et des codes culturels propres à chaque territoire. Notre travail se nourrit de ce processus continu d'exploration.

Dans notre démarche, le territoire fait partie intégrante de nos créations. Il joue le rôle d'une toile de fond, apportant profondeur et contraste, et permettant aux œuvres de mieux entrer en résonance avec leur environnement.

>> **2017 // Résidence** / masque «Xhosa» / 1,50 x 1,50m / *métal, posca, tissus, panier en paille, balai, cordes* / Alliance Cap Town - Afrique du Sud  
// 1

>> **2018 // Résidence** «Mafate» / Résidence de création masques 50 x 50 cm / *tetrapack, posca, plume, bois* / Mafate - Ile de la Réunion  
// 2

>> **2022 // Exposition** «Primitif» 1,50 x 1,50m / *bidon aplatis, peinture, pochoir, collage* / café 1715 / Saint Paul - Ile de la Réunion  
// 3

>> **2023 // Résidence de recherche et création** / installation collective «La cabane», avec Art Translation / Jardin d'Héllys - Dordogne  
// 4

>> **2018 // Résidence** «Solabe» / résidence masques en matériaux de récupération avec / Alliance île Sainte Marie / Madagascar  
// 5



1



2



3



4



5



# Azafdy / ça peut pas durer

Dans le cadre de ce projet, nous avons conçu et réalisé l'ensemble de la scénographie et des décors d'une pièce de théâtre, ainsi que l'identité visuelle, lors d'une résidence de création à Diego Suarez, à Madagascar, et d'une autre dans les hauts de Saint-Joseph, à La Réunion.

Notre principe de frugalité et de co-création s'est naturellement retrouvé dans ce travail, en collaboration avec les différents intervenants du théâtre (auteur, metteur en scène et acteurs). C'était la première fois que nous collaborions de cette manière avec les arts vivants, qui plus est sur un projet en accord avec nos valeurs environnementales et notre approche de la création collective.

>> 2017/2019 // **Résidence de création** «Ça peut pas durer» / création de l'ensemble de la scénographie et de l'identité visuel d'une pièce de théâtre / compagnie Théâtre Bazar / COI / Diego Suarez à Madagascar

>> 2019 // **Installation** mise en scène spectacle -  
Textile et bâche de récupération scénographie d'une pièce de théâtre /  
Saint Joseph / Ile de la Réunion  
// 1

>> 2017 // **Fabrication de décors** tapis de diamètre 4m- réalisé en sac de riz  
par la technique du rapiéçage / Diego Suarez à Madagascar  
// 2

>> 2017 // **Création graphique** avec des tampons réalisés localement  
et encre à tampon classique / Diego Suarez à Madagascar  
// 3



2



3



# UN MONDE EN TRANSITION

Dans ce monde en perpétuelle transformation, la connexion au vivant devient un enjeu central, impactant non seulement l'équilibre de notre planète, mais aussi la pérennité de notre propre survie. En tant qu'artistes, nous ressentons l'urgence de cette transition, et nous nous interrogeons constamment sur notre rôle à jouer dans ce processus. À travers notre pratique artistique, nous nous efforçons d'être des témoins actifs de ce monde changeant, tout en participant à la diffusion de pratiques durables. Chaque œuvre, chaque projet est une occasion de réfléchir et d'agir en faveur d'un futur plus respectueux de l'environnement. Nous nous positionnons ainsi comme des conteurs, capables de tisser de nouveaux récits, des récits porteurs d'espoir, qui ouvrent la voie vers un avenir meilleur.

Nos œuvres sont ancrées dans une démarche écologique, privilégiant l'utilisation de matériaux de récupération, d'éléments naturels, et de techniques respectueuses de l'environnement. Cette approche ne se limite pas à une simple réponse aux défis écologiques actuels ; elle reflète également notre vision d'un art qui ralentit, qui invite à la contemplation et à la réflexion. En adoptant les principes du slow design et du slow art, nous encourageons un ralentissement des rythmes de consommation et de production. Cette pause nécessaire permet de réévaluer les valeurs que nous partageons et les pratiques que nous perpéтуons, en nous reconnectant à l'essentiel.

Mais au-delà de la création, nous expérimentons constamment de nouvelles techniques, en cherchant à les partager avec le plus grand nombre. Pour nous, l'art n'est pas seulement une forme d'expression personnelle, mais un outil de sensibilisation et de transmission. En faisant connaître ces méthodes, qu'il s'agisse de l'utilisation d'encre végétales, de supports recyclés, ou de procédés d'impression écologiques, nous

espérons contribuer à l'adoption de pratiques plus respectueuses de l'environnement, tout en encourageant un art plus durable.

Nous n'avons pas la prétention de bouleverser radicalement les grandes dynamiques qui régissent notre monde, mais nous croyons en la force des petits gestes. Comme les colibris, nous faisons notre part, modestement mais avec conviction, en apportant notre contribution à un changement nécessaire. Fondamentalement optimistes, nous croyons au pouvoir de l'art pour inspirer et apporter du sens. À travers notre pratique, nous espérons transmettre un message positif, capable de toucher les consciences et d'encourager chacun à participer à sa manière à la construction d'un avenir plus harmonieux et durable, dans ce monde en transition.

**>> 2024 // mobilier et installation «Agora»** de 7m x 5m x 2,50m ht -  
*bois de palette, tissus de vêtement de seconde vie, bandes de bâche publicitaire* le  
Lycée agricole de Sans Soucis / Saint Paul / Ile de la Reunion  
// 1





# Sur la trace des cases oubliées

La case traditionnelle est un élément central de l’imaginaire réunionnais. Ce patrimoine, aujourd’hui en sursis, porte encore des traces, plus ou moins visibles, de son existence passée. Une facette de notre travail s’efforce de préserver cette mémoire collective, témoignant de l’évolution du monde actuel et du passé.

Notre démarche s’apparente à des mises en scène, visant à sublimer et transmettre l’atmosphère que l’on peut ressentir face à ces cases oubliées. Ces installations, vivantes dans leur rapport au temps, intègrent les marques que ce dernier laisse sur elles. Les objets du quotidien trouvés dans ces cases sont autant de fragments d’une vie passée, témoins silencieux de l’existence qui animait ces lieux.

En tant qu’observateurs, récolteurs et conteurs, nous tentons d’être les témoins de ce monde en transition, un monde qui parfois se cherche, parfois s’efface. Ces traces du passé nous invitent à interroger notre histoire collective et à veiller à ce qu’elle ne soit pas totalement oubliées.

>> **2021 / 2024 // Fresque** «Terre Sainte» de 17m x 2,50m ht  
- pochoirs, éléments de cases en déconstruction, métal, bois sérigraphié /  
Terre Sainte / Ile de la Réunion  
// **1 - 4**  
>> **2019 // Installation en volume** «Cases oubliées»  
3,0m x 3,0m x 3,0m ht / éléments de cases en déconstruction, métal, bois  
sérigraphié /et création graphique 50cm x50 cm - sérigraphie 2 couleurs /  
Saint Paul / Ile de la Réunion  
// **2 - 3**



1



2



3



4



# Design artistique

Notre approche du design artistique se distingue par son ancrage dans nos études en design et réhabilitation. Dès le début, nous avons été attirés par les matériaux et objets de récupération ou abandonnés, sensibles à la trace qu'ils portent de leur ancien usage. Leur réemploi répond non seulement à un souci esthétique, mais aussi à une volonté environnementale de ne pas recourir à des matériaux neufs.

Notre style se veut épuré et accessible. Toutes nos créations sont conçues pour être reproductibles, formalisées sous forme de fiches tutoriels et disponibles en open source. Cette démarche permet de partager notre vision du design tout en offrant à chacun la possibilité de s'approprier nos concepts et de les réinterpréter, dans un esprit de co-création et de durabilité.

- >> **2023 // Projet social «4 épices»** / *pochoirs, bois de palette, jeans de seconde vie, bandes de bâche publicitaire, tonneau, sceau de peinture* pour Réunion Métis / Saint Paul / Ile de la Reunion // **1**
- >> **2015 // Exposition et Scénographie «Re.naissance»** / exposition collective mobiliers en matériaux de récupération / scénographie sur le design récupération & DA / Villa de la Région / St Denis / La Réunion // **2**
- >> **2023 // Résidence Art & Design «passage»** / France Design Week, Musée Léon Dierx, *cryptoméria, béton écologique* / St Denis/ La Reunion // **3**
- >> **2018 // Résidence «Light recup»** / exposition et résidence d'artiste lumineuse / lycée Hinglo / Lepervanche / La Réunion // **4**
- >> **2021 // Scénographie «Festival Zetinsel»** / création plastiques et graphiques / L'Entre-deux - Ile de la Réunion // **5**



1



2



3



4



5



# Maillage

Le bois de palette est un matériau que nous apprécions particulièrement. Abondant à La Réunion en raison de la position insulaire de l'île, il présente des dimensions standardisées qui facilitent la reproductibilité des créations. Dans le cadre de nos projets scénographiques, nous avons développé le thème du maillage. Ce matériau offre de grandes possibilités de formes, évoquant le nid d'oiseau, un thème qui résonne profondément avec notre sensibilité écologique.

Ce lien intime que nous établissons avec ces constructions reflète également le lien entre les hommes, ainsi que celui entre l'humanité et l'environnement. Il symbolise la transition nécessaire pour maintenir une planète vivable, en rappelant que le geste créatif peut contribuer à un avenir plus durable.

- >> **2023 // installation en volume** «Le nid» 4m x 2,50m ht - *bois de palette, tissus de vêtement de seconde vie, bandes de bâche publicitaire*  
festival d'art contemporain kromali / Saint Paul / Ile de la Reunion  
// 1
- >> **2025 // Installation** «Deconnexion» 4,50m x 4,50m x 3,50m ht  
*bois de palette, tissus de vêtement de seconde vie, grille de ventilateur*  
Théâtre Champ Fleuri / Saint Denis / Ile de la Reunion  
// 2
- >> **2024 // Habillage / mapping** - *palette* / Saint Paul / La Reunion  
// 3
- >> **2024 // mobilier et installation** «Agora» 7m x 5m x 2,50m ht *bois de palette, tissus de vêtement de seconde vie, bandes de bâche publicitaire*  
le Lycée agricole de Sans Soucis / Saint Paul / Ile de la Reunion  
// 4
- >> **2025 // Installation** «Passage» de 2,50m x 2,50m x 3,50m ht  
*Cryptoméria / Musée Léon Dierx / Saint Denis / La Reunion*  
// 5



1



2



3



4



5



# Fresques

Les fresques occupent une place particulière dans notre pratique artistique. Elles allient des éléments plastiques avec des éléments en volume, en cohérence avec notre approche sculpturale, tout en intégrant le graphisme, qui se matérialise par des pochoirs ou des dessins au pinceau.

Dans nos dernières réalisations, nous tendons vers des fresques plus durables en utilisant des peintures minérales ou des peintures à base de pigments végétaux. Les thèmes que nous abordons sont en accord avec nos valeurs, mettant en avant l'environnement, le patrimoine et le vivant.

- >> 2021 // **Fresque** «Invitation au voyages» 7m x 4 m ht / Ravines des Cabris - Ile de la Réunion // 1
- >> 2019 // **Fresque** «La planteuse de coraux» de 7m x 2,50m ht - *tech. mixtes peinture / pochoir peinture et bombe* / St Paul / La Reunion // 2
- >> 2022 // **Fresque** au pochoir «Endémiques» 5m x 2,50m ht / St Paul - La Raffinerie Tiers Lieu - Ile de la Réunion // 3
- >> 2024 // **Fresque** / «Fraternité» de 6m x 3m ht - *techniques mixtes peinture et pochoir à la peinture et bombe* - projet accompagné par la DAAC - Collège de Trois Mares au Tampon - Ile de la Réunion // 4
- >> 2019 // **Fresque** «Taillevent» de 5m x 2,50m ht / Fresque en volume / Savanna / Réunion // 5



1



2



3



4



4



# Art multiple

Nous avons débuté la micro-édition avec la sérigraphie, une technique que nous avons explorée à travers l'édition de motifs textiles, une activité que nous avons pratiquée pendant cinq ans, avec une vingtaine de motifs édités. Par la suite, nous avons fait évoluer notre travail sur papier au sein d'un atelier associatif que nous avons fondé, nous permettant ainsi de maîtriser l'ensemble du processus d'impression.

Au fil du temps, nous avons orienté ces techniques vers des pratiques plus écologiques, en adoptant la risographie, l'utilisation d'encre végétales, et un procédé de sérigraphie basé sur du papier ciré, totalement respectueux de l'environnement. Aujourd'hui, nous poursuivons nos expérimentations en micro-édition, en explorant des techniques d'estampe utilisant des matériaux et supports durables ou recyclés, des encres écologiques, ainsi que la fabrication de papiers végétaux et recyclés.

>> 2019 // **Création graphique** / «Empreintes locales»  
35cm x 35cm - *risographie deux couleurs* / St Paul / Ile de la Reunion  
// 1

>> 2019 // **Exposition** «Invitation au voyage» 50cm x 50cm -  
*sérigraphie 2 couleurs sur bois* / St Leu hôtel des postes / La Réunion  
// 2

>> 2023 // **Tirage risographie** «Endémique» 30cm x 40cm -  
*risographie deux couleurs sur bois* / Saint Paul - La Réunion  
// 3

>> 2024 // **Exposition** «Dualité» 30cm x 40cm - *sérigraphie 1 couleur* /  
Saint Paul - Ile de la Réunion  
// 4



1



2



3



4



# Créer ensemble

La démarche de création collective est au cœur de nombreux projets que nous menons. À travers ces initiatives, nous développons des œuvres sociales où l’art devient un outil permettant aux individus d’agir sur leur quotidien. Nous croyons profondément que l’art, lorsqu’il est partagé et co-construit, peut transformer la réalité, rassembler les individus et renforcer les liens sociaux. De plus en plus reconnu, l’art social apporte des bénéfices tangibles à la société : il stimule la cohésion sociale, favorise l’inclusion, et contribue à la reconnaissance et à la promotion des droits culturels de chacun.

L’art social, pour nous, c’est une manière de sortir l’art des cadres traditionnels pour en faire un levier d’action au sein de la société. Il s’agit d’une approche où l’art est créé avec et pour les communautés, permettant aux participants de se réapproprier leur espace, de donner du sens à leur quotidien et de valoriser leur patrimoine culturel. Cette dimension collective enrichit notre propre démarche personnelle, en nous amenant à intégrer des perspectives et des voix multiples dans notre travail. Elle nous pousse à repenser notre rôle d’artistes, non seulement comme créateurs, mais aussi comme facilitateurs d’échanges et de transformations sociales.

Nos projets collectifs ne se limitent pas à la création d’œuvres artistiques ; ils permettent à chacun de s’exprimer, de participer activement et de laisser une empreinte durable. Nous attachons une grande importance à la diversité culturelle et au respect des spécificités de chaque territoire. Le territoire joue un rôle central dans notre démarche : il sert de toile de fond et d’inspiration, tout en constituant le cadre dans lequel nos projets prennent vie. Chaque projet est l’occasion d’explorer cette interaction entre l’art, les individus et le lieu, en valorisant les histoires

et les traditions qui émergent de ces espaces.

Ces initiatives représentent un prolongement naturel de notre démarche artistique, où nous cherchons à raconter des histoires tout en sensibilisant des publics variés aux thématiques qui nous sont chères. En co-créant avec les participants sur des territoires spécifiques, nous ouvrons des espaces de dialogue et de partage. En tant qu’artistes, nous nous nourrissons de cet environnement social et territorial dynamique, qui enrichit nos créations et nous permet d’ancrer notre travail dans la réalité des lieux et des droits culturels de ceux qui y vivent.





# la création collective

Travailler en collectif, que ce soit avec d'autres artistes ou avec des amateurs, est une composante essentielle de notre démarche artistique. C'est un moyen d'engager les participants tout en partageant nos valeurs. Nous organisons des projets dans cette optique, souvent autour de thématiques liées aux installations ou à la scénographie, que ce soit dans le cadre de festivals, d'installation, ou de projets d'arts vivants. Ces contextes nous permettent d'exprimer pleinement nos capacités en tant qu'auteurs, en proposant des récits qui nous sont propres, ainsi que d'assurer la direction artistique associée. Cela nous permet de concrétiser ces projets tout en accompagnant et en guidant les participants vers des démarches artistiques alignées avec notre dynamique créative.

>> 2021 // **Performance déambulatoire** «Empreintes locales» / créations plastiques, graphiques et DA / St Paul - Ile de la Réunion  
// 1

>> 2021 // **Performance déambulatoire** «Empreintes locales» / «Boeuf moca» *cuir, plastique, tissu*  
// 2

>> 2021 // **Performance déambulatoire** «Empreintes locales» / «Poule d'eau» *chambre à air, plastique*  
// 2

>> 2018 // **Scénographie** «Zegny'zo» / scénographie de la parade déambulatoire du festival des arts dans la rue avec L'alliance Française/ Diego Suarez / Madagascar  
// 4

>> 2023 // **Exposition et scénographie** «Zoizos de mon Îles» / L'espace culturel Sudel - Fuma / Saint Paul - Ile de la Réunion  
// 5



1



2



3



4



5



# Direction Artistique

Dans la thématique de la direction artistique, nous avons également acquis des expériences dans l'organisation d'expositions collectives, de festivals et d'événements culturels. Dans ces cadres, notre expertise en gestion de projets collectifs, souvent en lien avec des publics variés, ainsi que dans le montage de projets sociaux, joue un rôle essentiel. Nos compétences en matière de rassemblement autour de thématiques qui nous sont chères nous permettent de donner vie à ces événements. Ici, le design et l'art social prennent toute leur importance, avec des notions d'usage et d'interaction avec le public qui viennent s'ajouter à notre démarche artistique, au-delà de projets plus personnels et classiques.

- >> 2016 // **Exposition collective** «Les rencontres urbaines» / exposition collective et scénographie / Le D2 - Ile de la Réunion // 1
- >> 2010-2019 // **Expositions collectives** d'artistes et créateurs du territoire «Les rencontres alternatives» / xposition collective et scénographie / 25 éditions à travers l'Ile de la Réunion // 2
- >> 2017 // **Scénographie** «Nuit des musees» / exposition collective et scénographie / Musée de Villèle - Ile de la Réunion // 3



1



2



3



# Projet & Scénographies collectives

La création collective est un principe fondamental de notre démarche artistique, où le partage et l'échange de savoirs occupent une place centrale. Pour nous, la co-construction est une manière d'initier des œuvres et des installations que les participants peuvent s'approprier, tout en les intégrant dans le territoire qu'elles habitent. Ces projets favorisent non seulement une réflexion artistique, mais réintègrent également l'humain en tant qu'acteur essentiel de l'œuvre. Ils deviennent des espaces de dialogue, où l'art s'enrichit de la diversité des perspectives, permettant à chacun de trouver sa place et de contribuer à la création collective.

>> 2020 // **Workshop** design avec l'ENSAM - Réalisation de «Parklets» accompagnée par la DACOI / Saint Paul - Ile de la Réunion  
// 1

>> 2016 // **Scénographie** «Tropical discothèque» / Ateliers de conception design avec le village Titan et le Kabardock / Le Port - Ile de la Réunion  
// 2

>> Depuis 2011 // **Workshop** «Bricotruck» Atelier de conception en palette itinérant / Ile de la Réunion  
// 3

>> 2014 // **Scénographie** objet et mobilier en matériaux de récupération «Les nuits d'art de la pleine lune» / Musée de Villèle / Ile de la Réunion  
// 4



1



2



3



4



# La Raffinerie

La Raffinerie est un projet de tiers-lieu multidisciplinaire dont la raison d'être est de favoriser le bien-être humain, de prendre soin de l'environnement et de promouvoir les droits culturels. Ce lieu regroupe une vingtaine de projets différents et compte plus de 1000 adhérents. Nous avons initié la création de cet espace avec l'objectif de partager nos valeurs, et aujourd'hui, nous participons activement à sa gestion globale, à la direction artistique, au design et à la conception graphique, ainsi qu'aux projets liés aux arts visuels et à l'organisation humaine du lieu.

Ce projet nous a permis de concrétiser notre concept de création collective dans un cadre fortement social, tout en affirmant notre statut d'auteurs. Nous avons mis en place des principes qui sont désormais co-construits et co-gérés par une large communauté, témoignant de la force de la collaboration et de l'engagement collectif.

- >> **2020** // «Accueil» 3m x 3m x 2,5 ht - *palette, bois de chantier, tôle* / St Paul / Ile de la Reunion // **1**
- >> **2024** // «Lustres» 6m x 2,50m x 2,50m ht - *Bobine de cinéma, tissus de récupération* / St Paul / La Reunion // **2**
- >> **2023** // «Esplanade de vie» 75 m2 - *palette, container, tole* / St Paul / Ile de la Reunion // **3**
- >> **2024** // «Scène Nid» 6 m x 4 m x 3,50m ht - *palette* / St Paul / La Reunion // **4**
- >> **2020** // «Le baro» 2.40 x 1.60 m *palette - divers matériaux* / Savanna - Ile de la Réunion // **5**



1



2



3



4



5



# Textes critiques

## Exposition Zoizos de mon île

*par Julien Cadoret, directeur de l'école des Beaux arts de La Réunion, 2023*

«Le duo d’artistes Rdutemps s’intéresse aux problématiques de développement durable et imagine le plasticien comme un acteur de notre transition, en sensibilisant les spectateurs ou le public avec un écosystème d’œuvres en matériaux recyclés et de pièces évoquant la nature, la faune et la flore. Dans cette dynamique qu’ils portent depuis plusieurs années, leur démarche au travers de leurs dernières réalisations s’incarne dans une image du nid.

Leurs productions plastiques représentent les oiseaux endémiques, actuels et disparus qui peuplent l’île de La Réunion sous forme de masques. Il faut entendre ici le costume, qui recouvre non seulement le visage, mais le corps tout entier et renvoie, comme des totems, à une mythologie animiste qui nous lie à la nature.

La forme du nid, comme traduction du processus créatif, trouve tout son sens à travers le travail à quatre mains qu’ils ont mis en place. Le nid est une construction commune, faite de petits morceaux récoltés ici et là ; les branches, les feuillages et les matériaux de récupération constituent l’architecture d’un espace prêt à recevoir le projet en gestation, puis sa forme embryonnaire jusqu’à l’éclosion de l’œuvre ; l’agrégat de matière prend une forme qui, parfois, elle-même fait œuvre de par son caractère reproductif, se traduisant par l’utilisation du motif ou de procédés de reproduction tels que la sérigraphie, le pochoir ou la risographie ; les sécrétions qui viennent sceller et maintenir l’ensemble trouvent une résonance dans l’expérimentation d’encres végétales et d’autres matières éco responsables ; les cadres ou autres supports d’accrochage et de présentation s’apparentent aux arbres, aux branches et aux ramifications qui accueillent ces petits abris.

Cette figure de cocon semble être une pirouette pour se protéger de l’extérieur, mais elle démontre en réalité une réelle force créatrice. La fragilité de ce refuge demande qu’il soit perpétuellement renouvelé avec de nouvelles propositions. La précarité des matériaux exige qu’ils soient utilisés avec parcimonie et délicatesse. Lorsque l’oisillon s’envole, quitte le nid, c’est un peu comme lorsque l’œuvre exposée échappe à son créateur et nous regarde comme l’oiseau en plein vol.

Le concept de nidification de la pratique plastique peut être inhérent à tout artiste, tant il s’assimile au processus créatif. Mais il s’incarne plus volontiers chez ces deux artistes, car ils investissent, par leur sujet, les Zoizos, le territoire de La Réunion. Comment ne pas s’imaginer ici que cette terre est un grand nid dont l’épicentre se figure par le Volcan, lui-même en activité constante, en ébullition récurrente

Ces dynamiques et ces parallèles avec l’acte de production d’un nid inscrivent Claire et Julien dans une réflexion contemporaine de la création. Ils nous invitent à repenser notre rapport à la nature, à la considérer non pas comme un objet à exploiter, mais comme un partenaire avec lequel il faut coopérer. Le nid, dans cette optique, est une métaphore puissante du processus créatif et de la relation entre l’artiste et la nature. Il rappelle que la création ne peut se faire qu’en collaboration avec le monde qui nous entoure et que nous devons le respecter et le préserver, que la production plastique est aujourd’hui à considérer dans une activité durable et éco responsable. Ils cherchent à nous montrer que l’artiste, aujourd’hui, travaille à représenter une nature plus naturante que naturée.

## Installation Agora

*par Rdutemps, 2024*

est une installation artistique qui explore l’interaction entre l’humain et son environnement. Portée par Claire Mezailles et Julien Gaillot, cette œuvre collective incarne la richesse et l’inspiration issues de leurs visions complémentaires.

La résidence artistique au Lycée Agricole de Sans Soucis a favorisé un cadre propice à cette thématique, intégrant pleinement les élèves et facilitant une médiation enrichissante ainsi qu’une pratique artistique participative. Ces échanges ont non seulement permis la transmission de savoirs, mais ont également encouragé une réflexion collective sur la durabilité, l’adaptabilité et la résilience dans l’art.

L’initiative s’est centrée autour de trois axes : la création de sérigraphies écologiques, de mobilier modulable, et d’une structure inspirée du «nid». Ces approches complémentaires se rejoignent pour illustrer la relation entre l’homme et son environnement. Les sérigraphies, inspirées des tests de Rorschach, reflètent les différentes interprétations de notre relation au Vivant, invitant à une réflexion sur la résilience et l’adaptabilité. Elles servent également de récits et de scénarios pour nos créations plastiques.

L’installation artistique se distingue par son caractère immersif et social, avec une attention particulière à l’intégration dans le paysage environnant. Composée de matériaux revisités issus de la consommation, l’œuvre redonne du sens, avec une certaine poésie, à des éléments considérés comme obsolètes ou inutiles, les réhabilitant écologiquement. Nous proposons un espace de vie invitant à la rencontre, au repos et au jeu, grâce à un mobilier modulable et une structure inspirée du nid. Cette dernière propose un assemblage / tissage de fines lattes de bois, et réutilise des éléments d’une installation précédente, illustrant notre

engagement pour la réinvention artistique et l’art circulaire. L’une des ambitions de cette installation est de montrer qu’avec des éléments fragiles, on peut créer une structure rassurante et inspirante, démontrant les possibles dans la frugalité.



# Expositions & Projets

## 2025

// **Sculpture** «Identités métissées» Collège Plateau Goyaves - Saint Louis - Ile de la Réunion

// **Résidence Arts & Design** au Musée Léon Dierx

// **Installation** «Deconnexion» 4,50m x 4,50m x 3,50m ht *bois de palette, tissus de vêtement de seconde vie, grille de ventilateur* Théâtre Champ Fleuri / Saint Denis / Ile de la Reunion

// **Installation** «Passage» de 2,50m x 2,50m x 3,50m ht *Cryptoméria* / Musée Léon Dierx / Saint Denis / La Reunion

// **Workshop** «Végétal» sur la thématique des couleurs naturelles et végétales - l'association Les Rencontres Alternatives - Saint Paul - Ile de la Réunion

// **Exposition personnelle** «Masques» dans le cadre de l'opération «La Grande Lessive, Collège Henry Matisse - Bois d'Olives

// **Fresque en volume** «le miroir» collège Achille Grondin - Saint-Joseph

## 2024

// **Installation** «Le Nid scène» pour l'association La Raffinerie - Saint Paul - Ile de la Réunion

// **Fresque plastique & graphique** «Terre Sainte » pour l'hôtel le Terre Sainte / Terre Sainte - Ile de la Réunion

// **Résidence** «Récit d'hier et d'aujourd'hui» / Saint Paul - La Raffinerie Tiers Lieu - Ile de la Réunion

// **Exposition** «Dualité» / création graphique / galerie KOLKOL - Le Tampon - Ile de la Réunion

// **Résidence et installation** / «Agora» / installation et mobilier /

Saint Paul - lycée agricole de Sans Soucis - projet accompagné par la Région Réunion et par la DACOI - Ile de la Réunion

// **Exposition** «Dualité» / Saint Paul - lycée agricole de Sans Soucis - projet accompagné par la DACOI - Ile de la Réunion

// **Expositions** «Zoizos de mon îles» / 14 expositions d'œuvres plastiques dans toute l'île (Médiathèques, Établissements scolaires - Tiers Lieux) / médiations et ateliers d'éducation artistique - projet de diffusion accompagné par la Région Réunion dans le cadre du dispositif «Guétali - Ile de la Réunion

// **Fresque** «Paysage moderne» / création d'une œuvre collective accompagnée par la CAF - éducation artistique et médiation à 10 crèches de St Paul - Ile de la Réunion

// **Fresque** / «Fraternité» - projet accompagné par la DAAC - Collège de Trois Mares au Tampon - Ile de la Réunion

## 2023

// **Projet social** «4 épices» / travail de création design collectif avec les habitants d'un quartier accompagné par Réunion Métis / Saint Paul - Ile de Réunion

// **Installation** «Le nid» / installation pour le festival d'Art Contemporain avec Réunion Métis / Saint Paul - Ile de la Réunion

// **Exposition rétrospective** «Le design en bois de palette» / à La Raffinerie dans le cadre de la semaine du design / Saint Paul - Ile de la Réunion

// **Résidence de recherche et création** / installation collective «La cabane», recherches personnelles et rencontres artistiques avec Art Translation / Jardin d'Hélès - Dordogne

// **Exposition et scénographie** «Zoizos de mon îles» / L'espace culturel Sudel - Fuma / Saint Paul - Ile de la Réunion

// **Résidence de recherche et création** avec l'association Art Translation / recherches personnelles et rencontres artistiques / Ile Maurice

// **Tirage risographie** «Endémique» / Saint Paul - Ile de la Réunion

// **Création collective** «Arts chéri.es» / Saint Paul - Ile de la Réunion

## 2022

// **Création graphique** «Riso endémiques» / St Paul - Ile de la Réunion

// **Résidence** «Endémiques» / Pochoirs laser & bombes de peinture Low Tech / St Paul - Les Rencontres Alternatives- Ile de la Réunion

// **Fresque** au pochoir «Endémiques» / St Paul - La Raffinerie Tiers Lieu - Ile de la Réunion

// **Exposition** «Primitif» / café 1715 / Saint Paul - Ile de la Réunion

// **Scénographie** / installation «L'arbre À Rêves» / St Paul - La Raffinerie Tiers Lieu - Ile de la Réunion

## 2021

// **Performance déambulatoire** «Empreintes locales» / créations plastiques, graphiques et DA / St Paul - Ile de la Réunion

// **Création graphique** / «Riso empreintes locales» / St Paul - Ile de la Réunion

// **Exposition collective** / «Tropical drawing» festival de dessin / St Paul - Ile de la Réunion

// **Fresque** «Endémiques» / projet PEAC / Saint Gilles les bains - Ile de la Réunion

// **Scénographie** «Festival Zetinsel» / création plastiques et graphiques pour Fée Mazine accompagnée par La DACOI et Les Outres Mer / L'Entre-deux - Ile de la Réunion

// **Création plastique** «Masques karmon» / Saint Louis - Ile de la Réunion

// **Fresque** / «Paysage tropical» / Saint Paul - Ile de la Réunion

// **Création plastiques et graphique** «Masques empreintes locales» / St Paul - Ile de la Réunion

// **Fresque plastique & graphique** pour l'hôtel le Terre Sainte «Terre Sainte » / Terre Sainte - Ile de la Réunion

## 2020

// **Workshop** / Animation workshop design avec l'ENSAM

pour la réalisation de plusieurs parklet accompagnée par la DACOI

// **Création graphique** «Empreintes locales» / sérigraphies sur papier et bois / Saint Paul - Ile de la Réunion

// **Création plastique** «Zoizo imaginaire» / matériaux de récupération PEAC / La Possession - Ile de la Réunion

// **Création plastique** «Les supers-héros du quotidien» / création collective graphique et sensibilisation environnementale / Saint Denis - Ile de la Réunion

// **Fresque en volume** «Un océan d'objets» / projet de sensibilisation artistique et environnemental avec la mairie de Saint Paul - matériaux de récupération/ Saint-Paul - Ile de la Réunion

// **Exposition** pour les journées du patrimoine «Fragment de vie » / St Paul - Savanna - Ile de la Réunion

// **Installation en volume** «Le baro» / Savanna - Ile de la Réunion

// **Fresques** «Invitation au voyage» / Ravines des Cabris - Ile de la Réunion

## 2019

// **Projet social** «Création du Tiers Lieu La Raffinerie» / projet sociétal d'un lieu de vie / Savanna / Saint Paul - Ile de la Réunion

// **Fresque** «Paysage» / collage sur la grande maison de Savanna / Saint Paul - Ile de la Réunion

// **Exposition** «Invitation au voyage» / Saint Leu hôtel des postes / Ile de la Réunion

// **Création plastique** projet Un artiste à l'école / masque en matériaux de récupération / Villèle / Ile de la Réunion



// **Fresque** «La planteuse de coraux» / Saint Paul / Ile de la Réunion  
// **Fresque** «Jardin aquatique» / Fresque sur roche / Saint Gilles les Bains / Ile de la Réunion  
// **Fresque** «Travailleurs de la canne» / installation en volume et pochoirs avec TEREOS / Saint André / Ile de la Réunion  
// **Scénographie** des «Enfants marionnettistes» avec la compagnie Théâtre Bazar / Ravine des Cabris / Ile de la Réunion  
// **Fresque** «Taillevent» / Fresque en volume avec la Mairie de Saint Paul / Savanna / Réunion  
// **workshop** Duo de sérigraphies «Workshop collectif» avec la DAC de la Réunion / Le Guillaume / Réunion  
// **Résidence** «Recup!» / Résidence design sur le mobilier en récupération / Saint Paul / Ile de la Réunion  
// **Scénographie** «Azafady» / scénographie d'une pièce de théâtre avec le LEADER (Fond Européen) / Saint Joseph / Ile de la Réunion  
// **Installation en volume et création graphique** «Sur la trace des cases oubliées» avec Les Rencontres Alternatives / Installation et œuvres graphiques / Saint Paul / Ile de la Réunion

## 2018

// **Fresque en volume** «Métis» / fresque en volume / Saint Paul - Ile de la Réunion  
// **Fresque** «Moka» / fresque - masque en volume / Saint Paul - Ile de la Réunion  
// **Fresque** «Combattant» / Projet graphique et matériaux de récupération / St Paul - Ile de la Réunion  
// **Résidence** «Solabe» / résidence sur les masques en matériaux de récupération avec L'alliance Française / l'île Sainte Marie / Madagascar  
// **Résidence** «Mafate» / Résidence de création sur les matériaux de récupération avec différentes écoles accompagné par le LEADER ( Fond Européen) / Mafate -Ile de la Réunion  
// **Scénographie** «Zegny'zo» / scénographie de la parade

déambulatoire du festival des arts dans la rue avec L'alliance Française»/ Diego Suarez / Madagascar  
// **Exposition** «Invitation au voyage» / exposition «invitation au voyage» / Alliance Française de Diego Suarez  
// **Résidence** «Light recup» / exposition & résidence d'artiste sur le thème du luminaire en matériaux de récupération / lycée Hinglo et Lepervanche / Ile de la Réunion  
// **Exposition** Kuriosité / exposition cabinet de curiosité / galerie artefact / Saint Denis / Ile de la Réunion  
// **Exposition** «Un artiste à l'école» / l'écrit d'art / la DAAC / exposition maison Serveau et Médiathèque Benoite Boulard

## 2017

// **Scénographie** «Mozambique» / scénographie pour l'événement de liberté métisse / Région Réunion / Ile de la Réunion  
// **Résidence de création** «Ça peut pas durer» / création de l'ensemble de la scénographie d'une pièce de théâtre et création graphique avec la compagnie Théâtre Bazar / COI / Diego Suarez à Madagascar  
// **Exposition** «Végétal» / exposition de motifs textiles / conservatoire des Mascarins / Saint Leu - Ile de la Réunion  
// **Exposition** «Le hub» / exposition collective / conservatoire Régional de Saint Denis - Ile de la Réunion  
// **Exposition** «Rencontres d'art actuel» / exposition collective et scénographie / Le Port - Ile de la Réunion  
// **Scénographie** «Nuit des musees» / exposition collective et scénographie / Musée de Villèle - Ile de la Réunion  
// **Exposition** / galerie «la Kazblanche» / Saint Pierre - Ile de la Réunion  
// **Exposition** «Rock And Bd» / exposition collective / cité des arts - Ile de la Réunion  
// **Résidence** «Design d'objets en materiaux de recuperation» / résidence d'artiste / DACOI / Ile de la Réunion

// **Création graphique** Cine marmailles / illustration affiche festival / île de la Réunion  
// **Résidence** / réalisation de masque en récupération / Alliance Française de Cap Town

## 2016

// **Exposition collective** «Les rencontres urbaines» / exposition collective et scénographie / Le D2 - Ile de la Réunion  
// **Exposition** «Origines» / exposition sur le masque en matériaux de récupération / Villa de la Région / Ile de la Réunion  
// **Résidence** / réalisation de masque en récupération / DACOI / Ile de la Réunion  
// **Fresque** «Comores chiromani» / réalisation d'une fresque / SEDRE / Ile de la Réunion  
//**Échange artistique** Participation au festival de l'art de la récupération

/ Anjouan aux Comores

## 2015

// **Exposition et Scénographie** «Re.naissance» / exposition collective / scénographie sur le design de récupération et DA / Villa de la Région -Ile de la Réunion  
// **Scénographie** du «Festival de l'image sous marine» / OTI / Ile de la Réunion

## 2014

// **Scénographie** «Les nuits d'art de la pleine lune» / Musée de Villèle / Ile de la Réunion  
// **Scénographie** «Tropical discothèque» / Animation d'ateliers de conception design avec le village Titan et le Kabardock / Le Port - Ile de la Réunion



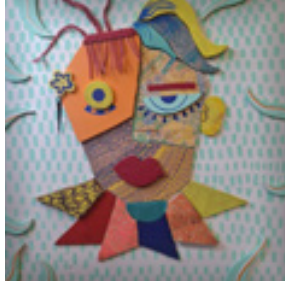
# Quelques projets en images

## 2025

// **Installation** «Passage» *Cryptoméria & béton écologique* / Musée Léon Dierx  
Lors d’une résidence Arts & Design d’une durée de 6 mois, une expérimentation sur la scénographie d’un site patrimonial, a donné naissance à une série de propositions.



// **Sculpture** «Identités métissées»  
1,00 x 1,00 - Bois / métal / plastique /  
Ce projet, co-créé avec les élèves du collège Plateau Goyaves, est un hommage aux femmes dans le cadre du concours Célimène.

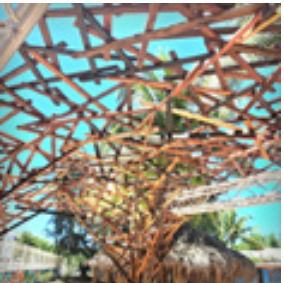


// **Fresque en volume** «le miroir» collége  
Achille Grondin - Saint-Joseph  
Cette réalisation collective a été une expérimentation d’une thématique qui sera consolidé sur d’autres projets, l’idée de passage et de connexion

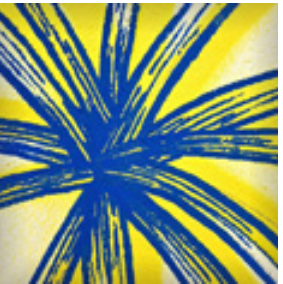
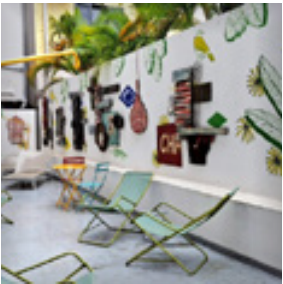


## 2024

// **Installation** «Le Nid Scène»  
2,50x5,00x2,50ht - Bois de palette / grill de scène de récupération  
Une scène multidisciplinaire en matériaux de récupération, qui symbolise l’esprit collectif du tiers lieu La Raffinerie.



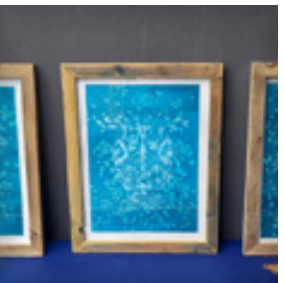
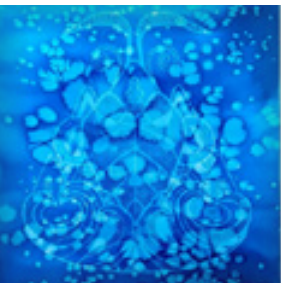
// **Fresque plastique & graphique** «Terre Sainte »  
17m de long x 2,5m ht - bois / métal / bois / pochoirs  
Une fresque en volume grand format pour l’hôtel Terre Sainte, sur l’une de nos thématiques des cases oubliées, dans le contexte du quartier de Terres Saintes.



// **Résidence** «Récit d’hier et d’aujourd’hui»  
12 masques - bois / plastique / métal  
Ce projet s’est achevé par une performance de création de 12 masques en 12 heures, sur la thématique du passage, de la trace et du renouveau.



// **Exposition** «Dualité»  
40 x 30cm - sérigraphie au blanc de meudon sur aquarelle oxydée / encadrement bois de palette et réhaussé à l’encre végétale  
Une série de 12 sérigraphies écologiques sur le thème de la dualité de notre monde et de notre société, empreinte de déséquilibres sociaux et écologiques.





### // Résidence et installation «Agora»

5,00x 7,00 x 3,00 ht - bois de palette / bâche de

récupération

Résidence réalisée dans le cadre du lycée agricole de Sans Soucis, a été l'occasion d'expérimenter un espace de vie co-créé avec les élèves. La modularité et les matériaux de récupération étaient les maîtres mots de ce projet.



## 2023

### // Projet social «4 épices»

35 assises - métal/ bois/ tissus/ bâche/ jeans

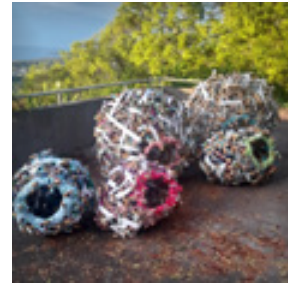
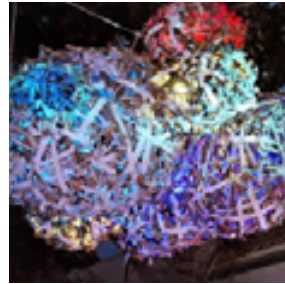
Ce projet s'est déroulé dans le quartier de Plateau Caillou et consistait à co-créer des assises à partir d'encombrants pour un projet de restaurant éphémère et social.



### // Installation «Le nid»

4,00m de dia - bois/ tissus/ bâches

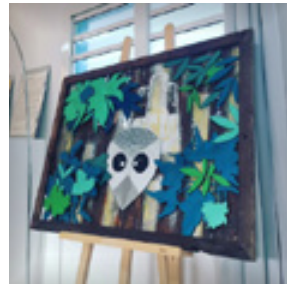
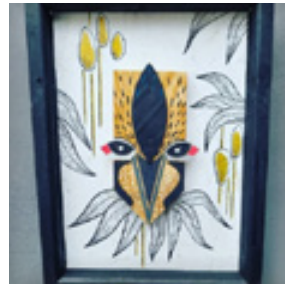
Le festival d'art contemporain Kromali a accueilli cette œuvre suspendue à 4 mètres de hauteur, symbolisant le lien entre les hommes, à l'image des oiseaux tisserands.



### // Exposition et scénographie «Zoizos de mon îles»

35 tableaux - bois/ chambre à air/ carton/ cuir

Ce projet s'est concrétisé par une série d'une quinzaine d'expositions présentant ce travail sur les oiseaux endémiques de La Réunion.

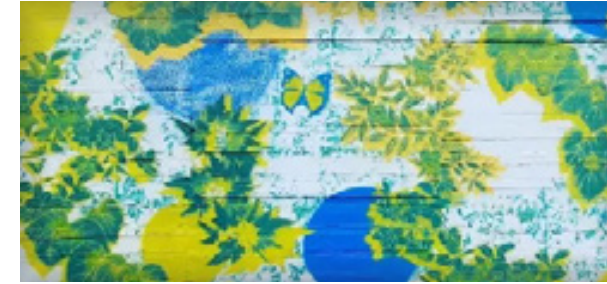


## 2022

### // Fresque au pochoir «Endémiques»

5,00 x 2,50m |- pochoirs au laser,/ bombes/ peintures

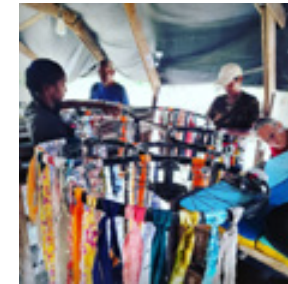
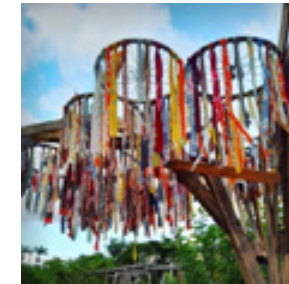
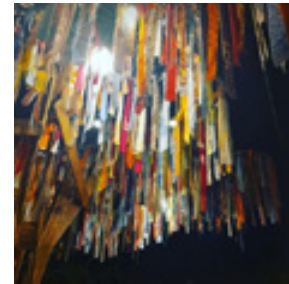
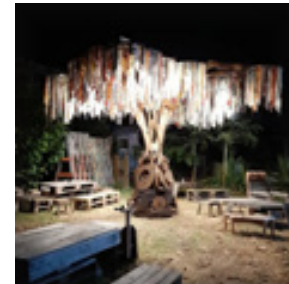
Une série de 40 pochoirs réalisés au laser a été nécessaire pour créer cette fresque, ode à la biodiversité réunionnaise.



### // Scénographie / installation «L'arbre À Rêves»

4,00m de dia x 3,50ht - métal/bois/ tissu/ roue de vélos

Cet arbre à palabres est une œuvre collective. Il est à la fois un refuge et un phare, symbole du multiculturalisme à la réunionnaise.

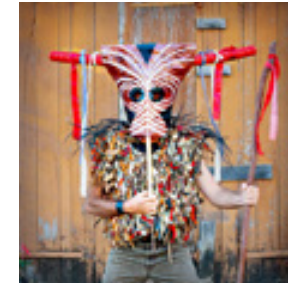
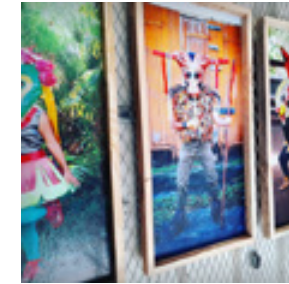
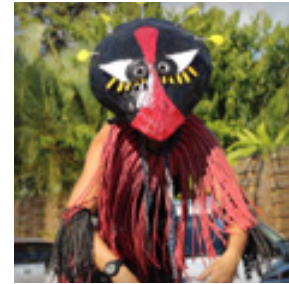


## 2021

### // Performance déambulatoire «Empreintes locales»

6 masques en papier maché / carton/ tissu/ cuir/ jeans

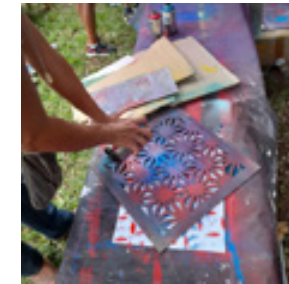
Projet présenté lors des Journées du Patrimoine, il revisite les traditions carnavalesques de La Réunion à travers ses mythes urbains, culturels et traditionnels.



### // Scénographie «Festival Zetinsel»

bois/ tissus/ pochoirs/ plastique/ metal

Ce projet consistait à habiller le festival Zetinsel, qui se déroule à Entre-Deux, avec du mobilier et des éléments scénographiques fabriqués en collaboration avec les habitants.





## 2020

// **workshop** / Animation workshop et direction artistique

12 parklet 2,5x5,00 - bois de palette

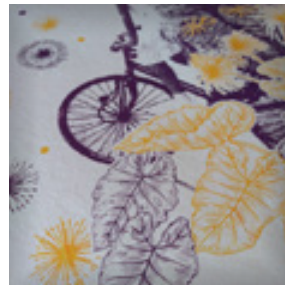
En collaboration avec 150 élèves architectes, ce projet expérimente la construction à partir du matériau palette en milieu urbain



// **Création graphique** «Empreintes locales»

Sérigraphies 62 x 39 - 2 couleurs / 6 thématiques

Cette série empreinte à la culture traditionnelle et quotidienne de La Réunion

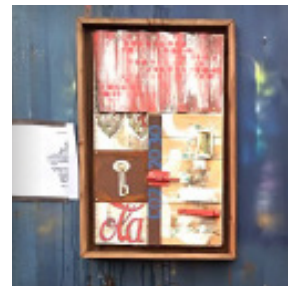
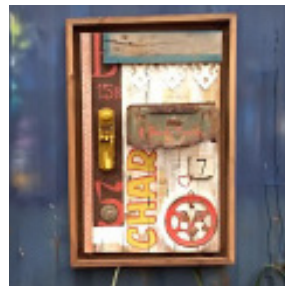


// **Exposition** pour les journées de

l'architecture «Fragment de vie »

0,60 x 1,00 / bois, métal, peinture, objets de vie

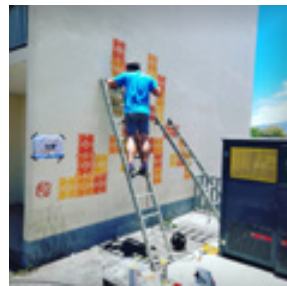
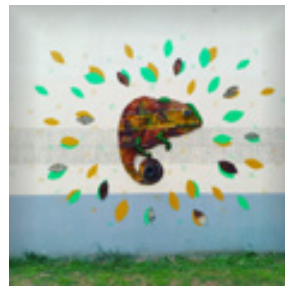
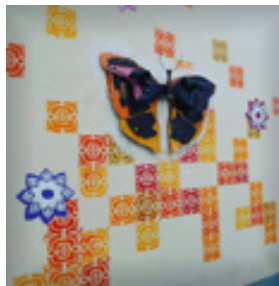
Ce projet a été exposé lors des Journées nationales de l'architecture dans le cadre de notre thématique sur les cases oubliées.



// **Fresques** «Invitation au voyage»

7,50 x 5,00ht / pochoirs / métal

Les matériaux oubliés et abandonnés de notre quotidien deviennent ici des fresques en hommage à la biodiversité réunionnaise, menacée par le dérèglement général de nos écosystèmes.



## 2019

// **Exposition** «Invitation au voyage»

8 sérigraphies / 30 x 30cm / 2 couleurs

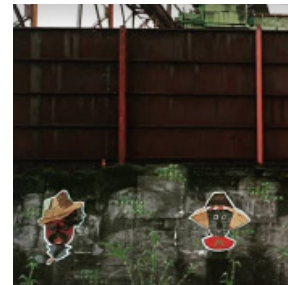
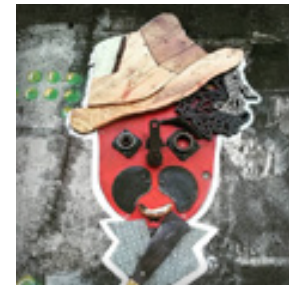
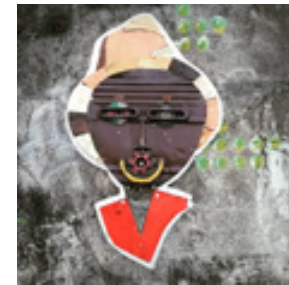
Espèces en danger ou disparues composent cette série d'illustrations sérigraphiques, visant à sensibiliser aux dangers de l'impact de l'homme sur nos écosystèmes.



// **Fresque** «Travailleurs de la Canne»

24 m de long - bois/ métal/ pochoirs

5 masques grand format (2,00 m de hauteur) composent cette fresque représentant les anciens travailleurs de la canne, réalisés avec des déchets et objets issus de l'usine sucrière du Gol.

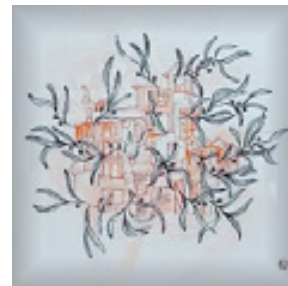
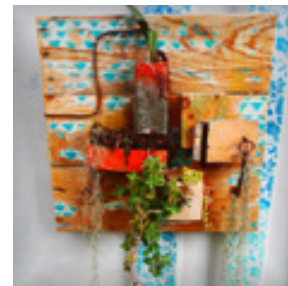


// **Installation en volume et création**

**graphique** «Sur la trace des cases oubliées»

Sérigraphie 0,60 x 0,60 - installations // bois/ métal

Ce projet, financé par les fonds européens leader, est une réflexion sur ces cases oubliées des hauts de l'île, une part de notre patrimoine collectif qui disparaît peu à peu

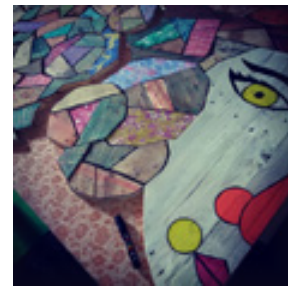
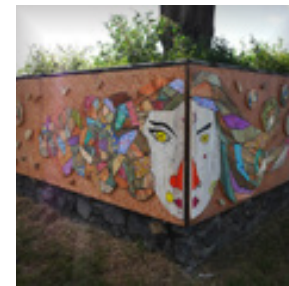
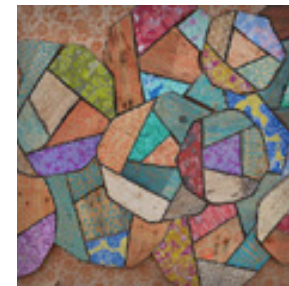


## 2018

// **Fresque en volume** «Métis»

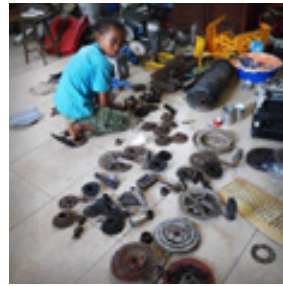
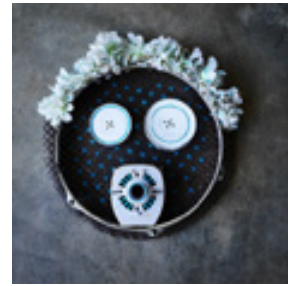
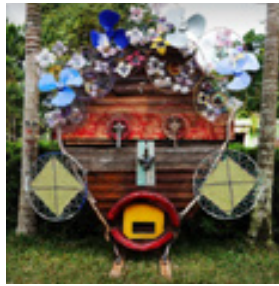
8,00 x 1,20m - bois/ tissu

Cette fresque collective s'inspire de la marqueterie traditionnelle. C'est un hommage à la diversité des peuples d'origine de La Réunion.

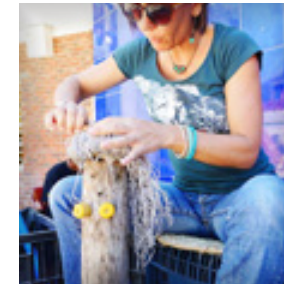




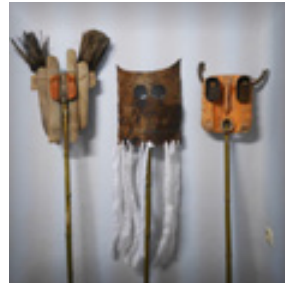
// **Résidence** «Solabe» alliance française de Sainte Marie Madagascar  
12 masques// bois/ méta/ objets de la vie quotidienne  
Dans le cadre du festival Solabe à Sainte-Marie, ce projet visait à sensibiliser la population au recyclage créatif des déchets. Ce fut l'occasion d'échanges de techniques entre La Réunion et Madagascar.



// **Résidence** / réalisation de masque en récupération / Alliance Française de Cap Town  
Pour notre première résidence à l'étranger, c'est dans un township du Cap que nous avons travaillé en collaboration avec un centre social, avec pour objectif de confronter nos cultures.

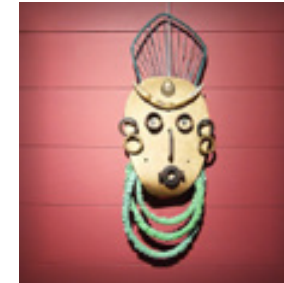
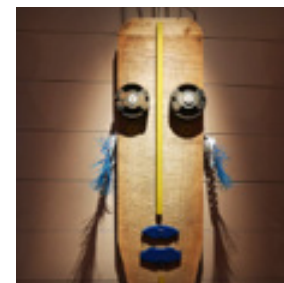
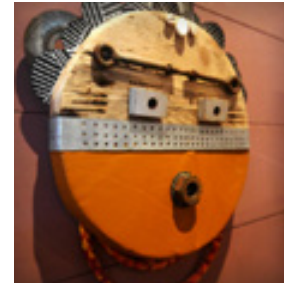
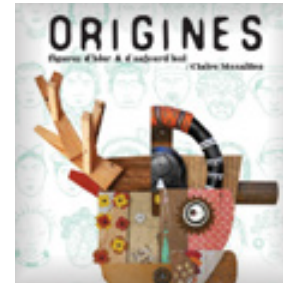


// **Scénographie / direction artistique** festival «Zegny'zo» Diego, Madgascar  
Dans le cadre du festival des arts de la rue Zegny'Zo à Diego, Madagascar, ce fut pour nous l'occasion de scénographier l'ensemble du festival et de participer à la conception artistique de la déambulation finale.



## 2016

// **Exposition** «Origines» Villa de la région  
25 masques - bois/ métal/ plastique, tissusS ...  
Cette exposition dans ce lieu prestigieux a été pour nous notre première grande exposition personnelle, où nous avons pu assurer la création des œuvres, la scénographie et la direction artistique.



## 2017

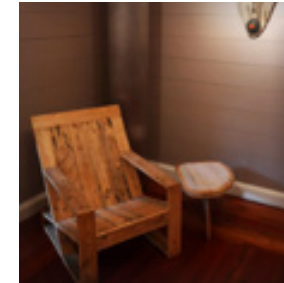
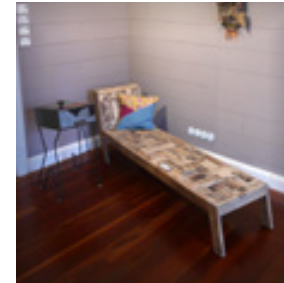
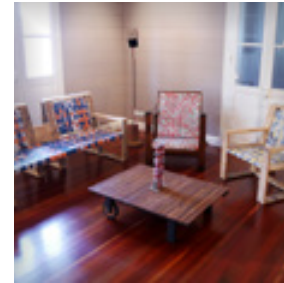
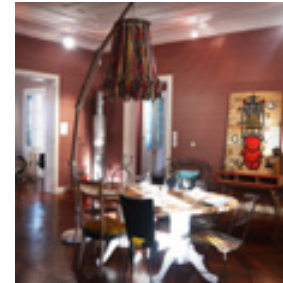
// **Résidence de création** «Ça peut pas durer»

Diego Suarez, Madagascar  
Lors de cette résidence collective de création d'un spectacle, nous étions responsables de la création graphique et scénographique, dans le cadre particulier de la ville de Diego Suarez à Madagascar.



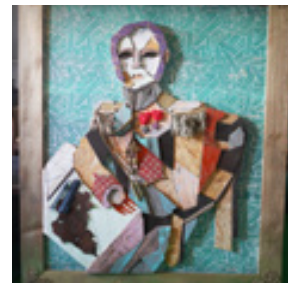
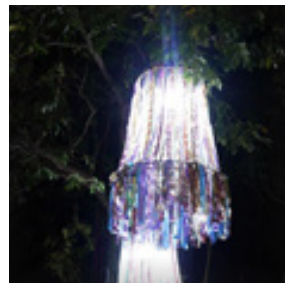
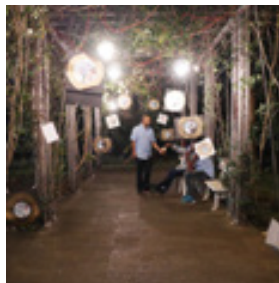
## 2015

// **Exposition et Scénographie** «Re.naissance»  
Réaménager cette villa emblématique uniquement avec du mobilier issu de matériaux de récupération, en collaboration avec un collectif de designers, a été le défi de cette exposition où nous étions à la fois exposants et directeurs artistiques.



// **Scénographie** «Nuit des musées» //

Le musée de Villèle a fait appel à nous pour la scénographie et la mise en lumière de ses jardins, dans le cadre de la Nuit des musées.



## 2014

// **Scénographie** «Les nuits d'art de la pleine lune»

Ce festival annuel nous a fait confiance pour concevoir l'ensemble de la scénographie, réalisée en collaboration avec les bénévoles de l'association.

